

Ministerstvo pôdohospodárstva a rozvoja vidieka SR

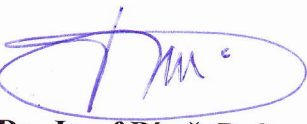
Dobrovičova č. 12, 812 66 Bratislava

Štátna veterinárna a potravinová správa SR

Botanická č. 17, 842 13 Bratislava

**Program prevencie, monitoringu a kontroly niektorých
transmisívnych spongiformných encefalopatií (TSE)
v Slovenskej republike pre rok 2015**

Predložil:


prof. MVDr. Jozef Bíreš, DrSc.
Hlavný veterinárny lekár SR

Schválil:


prof. Ing. Ľubomír Jahnátek, CSc.
**Minister pôdohospodárstva
a rozvoja vidieka SR**

Bratislava, december 2014

Obsah

- I. Zákonné právomoci**
- II. Finančné zabezpečenie**
- III. Úlohy orgánov štátnej správy**
- IV. Program prevencie, monitoringu a kontroly niektorých transmisívnych spongiformných encefalopatií (TSE)**
 - 1. Cieľ programu**
 - 2. Vymedzenie pojmov**
 - 3. História**
 - 4. Poučenie o chorobe**
 - 5. Systém hlásenia choroby**
 - 6. Špecifikovaný rizikový materiál**
 - 7. Evidencia zvierat**
 - 8. Všeobecné zásady programu**
 - 9. Prevencia a kontrola chorôb**
 - 10. Systém monitoringu bovinnej spongiformnej encefalopatie u hovädzieho dobytká a systém monitoringu TSE u oviec a u kôz**
 - 11. Systém a opatrenia na zabezpečenie odberu a prepravy vzoriek na vyšetrenie**
 - 12. Laboratórna diagnostika**
 - 13. Dezinfekcia**

I. Zákonné právomoci

Právny rámec pre Program prevencie, monitoringu a kontroly niektorých transmisívnych spongiformných encefalopatií (TSE) v Slovenskej republike na rok 2014 (ďalej len „program TSE“) je obsiahnutý v týchto dokumentoch:

- **Zákon č. 39/2007 Z. z.** o veterinárnej starostlivosti v znení neskorších predpisov (ďalej len „zákon č. 39/2007 Z. z.“)
- **Nariadenie Európskeho parlamentu a Rady (ES) č. 999/2001** z 22. mája 2001, ktorým sa stanovujú pravidlá prevencie, kontroly a eradikácie niektorých prenosných spongiformných encefalopatií v platnom znení (ďalej len „nariadenie (ES) č. 999/2001“)
- **Nariadenie Komisie (EÚ) č. 630/2013 z 28. júna 2013**, ktorým sa menia a dopĺňajú prílohy k nariadeniu Európskeho parlamentu a Rady (ES) č. 999/2001, ktorým sa stanovujú pravidlá prevencie, kontroly a eradikácie niektorých prenosných spongiformných encefalopatií
- **Rozhodnutie Rady (EHS) č. 90/424** z 26. júna 1990 o výdavkoch na veterinárnom úseku v platnom znení (ďalej len „rozhodnutie (EHS) č. 90/424“)
- **Nariadenie Európskeho parlamentu a Rady (ES) č. 853/2004 z 29. apríla 2004**, ktorým sa ustanovujú osobitné hygienické predpisy pre potraviny živočíšneho pôvodu v platnom znení (ďalej len „nariadenie č. 853/2003/ES“)
- **Nariadenie Európskeho parlamentu a Rady (ES) č. 854/2004 z 29. apríla 2004**, ktorým sa stanovujú osobitné predpisy na organizáciu úradných kontrol produktov živočíšneho pôvodu určených na ľudskú spotrebu v platnom znení (ďalej len „nariadenie č. 854/2004/ES“)
- **Nariadenie Európskeho parlamentu a Rady (ES) č. 1069/2009** z 21. októbra 2009, ktorým sa ustanovujú zdravotné predpisy týkajúce sa vedľajších živočíšnych produktov a odvodených produktov neurčených pre ľudskú spotrebu a ktorým sa zrušuje nariadenie (ES) č. 1774/2002 (nariadenie o vedľajších živočíšnych produktoch) v platnom znení (ďalej len „nariadenie (ES) č. 1069/2009“)
- **Nariadenie Komisie (EÚ) č. 142/2011**, ktorým sa vykonáva nariadenie Európskeho parlamentu a Rady (ES) č. 1069/2009, ktorým sa ustanovujú zdravotné predpisy týkajúce sa vedľajších živočíšnych produktov a odvodených produktov neurčených na ľudskú spotrebu, a ktorým sa vykonáva smernica Rady (ES) č. 97/78, pokiaľ ide o určité vzorky a predmety vyňaté spod povinnosti veterinárnych kontrol na hraniciach podľa danej smernice v platnom znení
- **Rozhodnutie Komisie (ES) č. 2007/453** z 29. júna 2007, ktorým sa stanovuje štatút členských štátov, tretích krajín alebo ich regiónov podľa rizika BSE (ďalej len „rozhodnutie komisie (ES) č. 453/2007“)
- **Vykonávacie Rozhodnutie Komisie č. 2014/732/EÚ** z 20. októbra 2014, ktorým sa mení rozhodnutie 2007/453/ES, pokiaľ ide o štatút Bulharska, Estónska, Chorvátska, Lotyšska, Luxemburska, Maďarska, Malty, Portugalska a slovenska podľa rizika BSE (ďalej len „rozhodnutie komisie (EÚ) č. 2014/732“)
- **Rozhodnutie Komisie (ES) č. 2009/719**, ktorým sa určitým členským štátom povoľuje prehodnotiť svoje ročné programy monitorovania BSE v platnom znení
- **Vykonávacie Rozhodnutie Komisie 2013/76** zo 4. februára 2013, ktorým sa mení a dopĺňa rozhodnutie 2009/719/ES, ktorým sa určitým členským štátom povoľuje prehodnotiť svoje ročné programy monitorovania BSE
- **Vykonávacie Rozhodnutie Komisie (EÚ)**, ktorým sa schvaľujú ročné a viacročné

programy a finančný príspevok Únie na eradikáciu, kontrolu a monitorovanie určitých chorôb zvierat a zoonóz predložené členskými štátmi na rok 2014 a nasledujúce roky

- **Vyhláška MPRV SR č. 20/2012 Z. z.** z 13. decembra 2012, ktorou sa ustanovujú podrobnosti o identifikácii a registrácii hovädzieho dobytku (ďalej len „vyhláška č. 20/2012 Z. z.“)
- **Vyhláška MPRV SR č. 18/2012 Z. z.** z 13.1.2012 o identifikácii a registrácii oviec a kôz (ďalej len „vyhláška č. 18/2012 Z. z.“)
- **Nariadenie vlády SR č. 107/2008 Z. z.** z 12. marca 2008 o úhrade za vykonanie štátnych veterinárnych činností súkromnými veterinárnymi lekármi (ďalej len „nariadenie vlády č. 107/2008 Z. z.“)

Súvisiace pokyny a dokumenty ŠVPS SR:

- **Sadzobník laboratórnej diagnostiky** vydaný Štátnou veterinárnou a potravinovou správou SR č. 3898/14-370 s platnosťou od 1.1.2015
- **Metodický pokyn ŠVPS SR financovania programov eradikácie,** monitorovania a kontrol chorôb spolufinancovaných Spoločenstvom na rok 2015, vydaný ŠVPS SR v súlade s rozhodnutím Únie, ktorým je každý rok schvaľovaná finančná spoluúčasť Únie v rozsahu pre jednotlivé schválené programy
- **Metodický pokyn č. 4/2003 verzia č 2 ŠVPS SR** zo dňa 19. 11. 2009 č. 2555/2009-370 na odber vzoriek na laboratórnu diagnostiku TSE a na ochranné opatrenia v laboratóriách pre prácu s materiálom TSE (ďalej len „metodický pokyn ŠVPS SR č. 4/2003“)
- **Plán veterinárnej prevencie a ochrany štátneho územia Slovenskej republiky rok 2015** (ďalej len „VPO“)
- **Metodický pokyn č. 15/2014-266** Odber úradných vzoriek krmív v roku 2015 (VPO)
- **Metodický pokyn č. 16/2014-266** Úradné veterinárne kontroly krmív

II. Finančné zabezpečenie

Programu TSE je realizovaný na základe platnej legislatívy a finančne zabezpečený zo štátneho rozpočtu Slovenskej republiky

- náklady súvisiace s odberom vzoriek na monitoring
- náklady súvisiace s balením vzoriek a zasielaním vzoriek
- náklady súvisiace s analýzou vzoriek na uskutočnenie rýchlych, konfirmačných a diskriminačných testov podľa sadzobníka laboratórnej diagnostiky pre príslušný rok.

III. Úlohy orgánov štátnej správy

Program TSE schvaľuje Ministerstvo pôdohospodárstva a rozvoja vidieka SR (ďalej len „MPRV SR“) na návrh hlavného veterinárneho lekára. Orgánom zodpovedným za dohľad a koordináciu orgánov zodpovedných za implementáciu programu je Štátna veterinárna a potravinová správa Slovenskej republiky (ďalej len „ŠVPS SR“). Príslušnými orgánmi zodpovednými za výkon a kontrolu programu sú regionálne veterinárne a potravinové správy (ďalej len „RVPS“).

IV. Program prevencie, monitoringu a kontroly niektorých transmisívnych spongiformných encefalopatií (TSE)

1. Cieľ programu

Cieľom programu TSE je prevenciou, monitorovaním a kontrolou zabezpečiť bezpečnosť potravín a ochranu zdravia spotrebiteľa na celom území Slovenskej republiky.

Pri obchodovaní s inými krajinami garantovať bezpečné potraviny a krmivá. Udržať si štatút krajiny podľa rizika BSE v zmysle rozhodnutie komisie (EÚ) č. 2014/732 a v súlade s politikou Európskej únie.

2. Vymedzenie pojmov

Na účely programu TSE sa použijú pojmy uvedené v nariadení (ES) č. 999/2001 a príslušných právnych predpisov, ktoré tvoria právny podklad tohto programu.

3. História

Už viac rokov je známe, že sa u ľudí a zvierat nezávisle na sebe vyskytujú rôzne TSE. Choroba BSE bola u hovädzieho dobytku (ďalej len „HD“) zistená v roku 1986 vo Veľkej Británii. V nasledujúcich rokoch bol zistený jej výskyt aj u iných druhov zvierat. Nový variant Creutzfeldt – Jakobovej choroby (ďalej len „CJD“) u ľudí bol popísaný v roku 1996. Hromadia sa dôkazy o tom, že pôvodca BSE u HD je veľmi podobný pôvodcovi nového variantu CJD u ľudí. Od roku 1990 prijalo Európske spoločenstvo viacero opatrení na ochranu zdravia ľudí a zvierat proti riziku BSE. Tieto opatrenia sú založené na bezpečnostných ustanoveniach a veterinárnych opatreniach. Vzhľadom na mieru rizika niektorých TSE pre zdravie ľudí a zvierat bolo potrebné prijať a dodržiavať špecifické pravidlá na prevenciu, monitoring, kontrolu, zvládnutie a eradikáciu týchto ochorení.

4. Poučenie o chorobe

BSE je fatálna nervová choroba dospelého HD. Patologické zmeny, epizootológia a spôsob prenosu tejto choroby naznačujú, že BSE je jednou z TSE zapríčinených priónmi. Experimentálne bola BSE prenesená na HD parenterálnou a orálnou cestou prostredníctvom nervového tkaniva z postihnutých jedincov. Klinický priebeh je rozmanitý, choroba môže prebiehať až niekoľko rokov.

Zvieraťom podozrivým z nakazenia BSE sa rozumie živé, zabité alebo uhynuté zviera, ktoré vykazuje alebo vykazovalo nervové poruchy, alebo progresívne zhoršovania celkového stavu spojené s narušením centrálného nervového systému a u ktorého informácie získané na základe klinického vyšetrenia, reakcie na liečbu, vyšetrenia post mortem alebo laboratorne vyšetrenia ante alebo post mortem nedovoľujú stanoviť alternatívnu diagnózu. Podozrenie na BSE vzniká u HD, u ktorého bol pozitívny výsledok rýchleho testu špecifického pre BSE.

Scrapie (klusavka oviec)

Ide o chorobu zaradenú medzi TSE postihujúce malé prežúvavce. Scrapie môže byť prenesená z jedného zvieraťa na druhé prostredníctvom kontaminovaného prostredia alebo z bahnice na jahňa. Klinické príznaky sa obvykle objavujú u zvierat vo veku od 2 do 5 rokov a zahŕňajú opakované škriabanie tela, šúchanie si tela o predmety, zmeny v správaní, depresiu, podráždenosť, agresivitu, chvenie a nekoordinované pohyby. Choroba končí úhynom zvieraťa.

Známa existencia prirodzeného výskytu scrapie v populácii domácich oviec počas uplynulých dva a pol storočia a neúspech mnohých experimentov dokázať epidemiologickú spojitosť medzi scrapie a spongiformnými encefalopatiami u ľudí poskytujú významný dôkaz nízkeho rizika pre ľudí.

Atypická scrapie

V roku 1998 bol v Nórsku zaznamenaný výskyt choroby scrapie u oviec označenej ako Nor98, ktorá sa svojím priebehom odlišovala od dovtedy známych foriem scrapie, na základe čoho bola označená ako „atypická“ forma scrapie. Od roku 2002, keď bol v EÚ zavedený aktívny monitoring TSE u malých prežúvavcov boli aj v ďalších krajinách diagnostikované nové prípady atypických foriem scrapie, ktoré sa odlišovali od pôvodnej formy Nor98. V súvislosti s touto situáciou bolo potrebné zaviesť jednotné pravidlá pre definovanie rôznych foriem TSE u malých prežúvavcov (*Opinion of the Scientific Panel on Biological Hazards on classification of atypical Transmissible Spongiform Encephalopathy (TSE) cases in Small Ruminants, The EFSA Journal (2005) 276, 1-30*).

V súčasnosti prebieha neustály výskum nových foriem TSE v populácií malých prežúvavcov.

5. Systém hlásenia choroby

Na základe § 37 ods. 2 písm. a) zákona č. 39/2007 Z. z. je vlastník, držiteľ zvierat povinný bezodkladne hlásiť orgánu veterinárnej správy každé podozrenie na chorobu a úhyn zvierat'a a umožniť jeho vyšetrenie.

V prípade porušenia právnych predpisov sa vlastník, držiteľ dopustí podľa § 48 zákona č. 39/2007 Z.z. priestupku a podľa § 50 správneho deliktu.

Podľa § 18 ods. 1 písm. a) zákona 39/2007 Z. z. hlavný veterinárny lekár hlási do 24 hodín priamo Európskej komisii a členským štátom každý indexový (primárny) prípad TSE a podľa ods. 2 hlási v prvom pracovnom dni každého týždňa (sekundárne) prípady TSE Európskej komisii a všetkým členským štátom.

V zmysle článku 6 ods. 2 nariadenia (ES) č. 999/2001, každý členský štát prostredníctvom Stáleho veterinárneho výboru informuje Európsku komisiu a ostatné členské štáty o výskyte TSE inej než BSE.

6. Špecifikovaný rizikový materiál

6.1 Definícia a pravidlá

Za **špecifikovaný rizikový materiál** (ďalej len „ŠRM“) sú v zmysle článku 3 a 8 a prílohy V. nariadenia (ES) č. 999/2001, považované nasledovné **tkanivá**:

a) pokiaľ ide o hovädzí dobytok

- lebka okrem čeľuste vrátane mozgu, očí a miechy zvierat starších ako 12 mesiacov;
- chrbtica okrem chvostových stavcov, trňovitých a priečných výbežkov krčných, hrudníkových a driekových stavcov, stredného krížového hrebeňa a krídel krížovej kosti, ale vrátane dorzálnych koreňových uzlín zvierat starších ako 30 mesiacov a
- **mandle, črevá od dvanástorníka po konečník a menzeterium zvierat každého veku.**

b) pokiaľ ide o ovce a kozy

- lebka vrátane mozgu a očí, mandle a miecha zvierat starších ako 12 mesiacov alebo s prerezanými trvalými rezákmi a
- **slezina a ileum zvierat každého veku.**

6.2 Označovanie a odstraňovanie ŠRM

ŠRM je klasifikovaný podľa nariadenia č. 1069/2009 ako vedľajší živočíšny produkt kategórie 1 (VŽP) a je nevyhnutné nakladať s ním v súlade s vyššie uvedeným nariadením.

Dodržiavanie povinností označovania a odstraňovania ŠRM musí byť overované úradnými kontrolami orgánmi veterinárnej správy podľa:

- nariadenia (ES) č. 999/2001 bodu 3. a 4. Prílohy V
- čl. 12 nariadenia (ES) č. 1069/2009
- usmernenia ŠVPS SR č. 1612/2012 o úradných kontrolách na označovanie, odstraňovanie a sledovanie hmotnosti špecifického rizikového materiálu (ŠRM) (ďalej len „usmernenie č. 1612/2012“).

V Slovenskej republike (ďalej len „SR“) musia subjekty pri jatočnom opracovaní tiel HD, oviec a kôz na bitúnkoch a rozrábkarniach a pri zabíjaní zvierat mimo schválených miest (v priestoroch domácnosti vlastníka) určených pre súkromnú domácu spotrebu tzv. „domáce zabíjačky – zakáľačky“, umiestňovať ŠRM oddelene do osobitných nádob/kontajnerov označených textom „materiál kategórie 1 určené len na likvidáciu/len na odstránenie“.

ŠRM musí byť okamžite zafarbený zdravotne neškodnou farbou a následne odstránený v schválenom spracovateľskom závode na vedľajšie živočíšne produkty materiálu kategórie 1. Za kvalitu dokonalého zafarbenia ŠRM vo vyčlenených a označených nádobách, resp. kontajneroch a zabezpečenie jeho odoslania do spracovateľského závodu je zodpovedný každý producent ŠRM, prevádzkovateľ bitúnku alebo rozrábky alebo vlastník jatočného zvieratá, ktorý vykonáva domácu zabíjačku pre súkromnú domácu spotrebu.

7. Evidencia zvierat

Základnou podmienkou pri plnení programu je identifikácia a registrácia HD, oviec a kôz podľa § 19 zákona č. 39/2007 Z. z., podľa ktorého všetky zvieratá musia byť označené a ich identifikačné údaje sa musia viesť v Centrálnnej evidencii hospodárskych zvierat (ďalej len „CEHZ“).

Podrobnosti o identifikácii a registrácii HD sú uvedené vo vyhláske č. 20/2012 Z. z. a o identifikácii a registrácii oviec a kôz vo vyhláske č. 18/2012 Z. z.

V súlade s týmito vyhláškami je každé zviera identifikované jedinečným číslom počas celého svojho života.

Všetky hospodárstva - farmy kde sú držané HD, ovce a kozy musia byť zaregistrované v CEHZ a na hospodárstvach sa musí viesť individuálny register HD a individuálny register oviec a kôz v predpísanej forme s aktuálnymi údajmi.

8. Všeobecné zásady programu

Pravidlá prevencie, monitoringu a kontroly TSE sa vykonávajú na celom území SR a sú záväzné pre všetky zainteresované subjekty a na základe legislatívnych pravidiel Európskej únie priamo uplatňované v praxi.

9. Prevencia a kontrola chorôb

Zákaz skrmovania živočíšnych múčok pre všetky hospodárske zvieratá na produkciu potravín

je v SR platný od 1.3.2004.

Za týmto účelom sa vykonáva úradná kontrola:

- inšpekcie hospodárstiev spojená s kontrolou dodržiavania zákazu skrmovania spracovaných živočíšnych bielkovín (ďalej len „SŽB“) u prežúvavcov
- inšpekcie výroby krmív pre hospodárske zvieratá z dôvodu zabránenia krížovej kontaminácie pri výrobe krmív a kŕmnych zmesí určených pre rôzne druhy zvierat, ak je pri výrobe krmív povolené zapracovávanie SŽB pre neprežúvavce,
- odber úradných vzoriek krmív na analýzu spracovaných živočíšnych bielkovín
- odber úradných vzoriek krmív na analýzu proteínu HD.

10. Systém monitoringu BSE u hovädzieho dobytku a systém monitoringu TSE u oviec a kôz

Cieľom tohto systému je zjednodušiť, zefektívniť a hlavne naplniť podmienku nariadenia (ES) č. 999/2001 v zmysle aktívneho a pasívneho dohľadu.

10.1 História monitoringu v SR

ŠVS SR a ŠVPS SR smernicou č. 1500/1990 o opatreniach proti BSE zo dňa 19. júna 1990 a doplnkom č. 1/98 k tejto smernici, ktorý stanovoval pravidlá pri prevencii, diagnostike a zdoľávaní nákazy BSE a postupne ďalšími pokynmi a usmerneniami určila pravidlá prevencie, kontroly a eradikácie niektorých TSE v zmysle nariadenia (ES) č. 999/2001 a začala ich uplatňovať v praxi.

Rozhodnutím komisie (EÚ) č. 2014/732 je SR zaradená medzi **krajiny so zanedbateľným rozikom BSE.**

10.2 Monitoring BSE u HD

Rozsah vyšetovania

Odber úradných vzoriek zo zvierat, ktoré sú určené na laboratórne vyšetrenie TSE (ďalej len „testovanie“)

1. Testujú sa všetky kusy HD (ďalej len „všetok HD“) podozrivé z nakazenia TSE

Zvierat'om podozrivým z nakazenia TSE je živé, porazené, (utratené) alebo uhynuté zviera, ktoré vykazuje alebo vykazovalo nervové poruchy alebo poruchy chovania, alebo progresívne zhoršovanie celkového stavu spojené s narušením centrálného nervového systému a u ktorého informácie získané na základe klinického vyšetrenia, reakcie na liečbu, veterinárnej prehliadky (vyšetrenia) *post mortem* alebo laboratórneho vyšetrenia *ante-* alebo *post mortem* nedovoľujú stanoviť alternatívnu diagnózu.

2. HD zabitý na ľudskú spotrebu

Na BSE sa testuje všetok HD starší ako 24 mesiacov

- **naliehavo (núdzovo) zabitý** v súlade s bodom 1 kapitoly VI oddielu I prílohy III k nariadeniu (ES) č. 853/2004,

- ktorý bol vyšetrený pred zabitím so symptómami poukazujúcimi na úraz alebo vážne psychologické alebo funkčné problémy alebo s príznakmi podľa bodu 2 časti B kapitoly II oddielu I prílohy I k nariadeniu (ES) č. 854/2004).

3. HD, ktorý nebol zabitý na ľudskú spotrebu

Na BSE sa testuje všetok HD starší ako 24 mesiacov, všetky zvieratá ktoré uhynuli alebo boli usmrtené (majiteľom, inou osobou alebo predátorom),

s výnimkou zvierat usmrtených

- v rámci eradikácie chorôb, ako je napr. slintačka a krívačka, antrax,
- hromadný úhyn v dôsledku intoxikácie, prírodných katastrof (napr. blesk, povodeň, požiar).

RVPS uvedené výnimky, kedy neboli odobraté úradné vzorky na BSE zdokumentuje a vyhotoví **úradný záznam o veterinárnej kontrole na mieste**. Všetky úradné záznamy a podklady z vykonaných veterinárnych kontrol archivuje **7 rokov**.

10.3 Monitoring TSE u oviec a kôz

Odber úradných vzoriek zo zvierat, ktoré sú určené na laboratórne vyšetrenie TSE (ďalej len „testovanie“)

10.3.1 Rozsah vyšetrení a testovania u oviec a kôz zo všetkých neinfikovaných chovov

a) testujú sa všetky ovce a kozy podozrivé z nakazenia TSE

Zvieratom podozrivým z nakazenia TSE je živé, porazené, (utratené) alebo uhynuté zviera, ktoré vykazuje alebo vykazovalo nervové poruchy alebo poruchy chovania, alebo progresívne zhoršovanie celkového stavu spojené s narušením centrálného nervového systému a u ktorého informácie získané na základe klinického vyšetrenia, reakcie na liečbu, veterinárnej prehliadky (vyšetrenia) *post mortem* alebo laboratórneho vyšetrenia *ante-* alebo *post mortem* nedovoľujú stanoviť alternatívnu diagnózu.

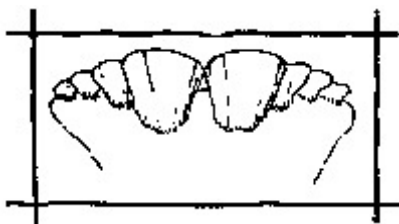
b) všetky ovce a kozy staršie ako 18 mesiacov zabitú na ľudskú spotrebu prehliadne úradný veterinárny lekár a testujú sa všetky ovce a kozy, u ktorých sa prejavili symptómy chradnutia, neurologické symptómy alebo ktoré boli núdzovo zabitú,

c) testujú sa všetky ovce a kozy staršie ako 18 mesiacov, ktoré uhynuli alebo boli usmrtené z dôvodov iných ako zabitie na ľudskú spotrebu (uhynuté, naliehavo zabitú, strata vplyvom predátora, zabitú a zlikvidované na mieste).

s výnimkou zvierat usmrtených

- v rámci eradikácie chorôb, ako napr. SLAK, antrax a
- v prípade hromadného úhynu v dôsledku intoxikácie, udusení oviec v dôsledku splašenia a prírodných katastrof (napr. blesk, povodeň, požiar).

RVPS uvedené výnimky, kedy neboli odobraté úradné vzorky na TSE zdokumentuje a vyhotoví **úradný záznam o veterinárnej kontrole na mieste**. Všetky úradné záznamy a podklady z vykonaných veterinárnych kontrol archivuje **7 rokov**.



10.3.2 Rozsah vyšetrení a testovania oviec a kôz z infikovaných chovov

Za infikovaný chov sa považuje hospodárstvo *od dátumu potvrdenia prvého pozitívneho prípadu TSE v hospodárstve počas doby nariadených opatrení podľa § 8 ods. 3 písm. e) zákona č. 39/2007 Z. z. na eradikáciu ochorenia a vrátane obdobia, počas ktorého je v hospodárstve opatreniami nariadený prísrnený, intenzívny monitoring TSE.*

Z infikovaných chovov sa testujú, odoberajú úradné vzorky na testovanie:

- a) od všetkých zdravých zabitých oviec a kôz nad 18 mesiacov veku
- b) od všetkých uhynutých a usmrtených oviec a kôz nad 18 mesiacov veku
- c) v prípade ak na základe písomného rozhodnutia ŠVPS sú RVPS nariadené oparenia na usmrtenie a likvidáciu zvierat (v rámci eradikácie) platí povinnosť odobrať vzorky z požadovaného počtu týchto zvierat **ako je uvedené v prílohe III kapitole A časti II bode 5 nariadenia (ES) č. 999/2001.**

Aktuálne informácie o potvrdených prípadoch a infikovaných chovoch sú na www.svsr.sk.

10.4 Monitoring príónového proteínového genotypu u oviec pre kodóny 136, 141, 154 a 171

Národné referenčné laboratórium pre TSE v Štátnom veterinárnom ústave Zvolen (ďalej len „NRL pre TSE“) bude vyšetrovať monitoring a genotypizáciu kodónov 136, 141, 154 a 171 a bude koordinovať tieto vyšetrenia.

NRL TSE vyberie na vyšetrenie príónového proteínového genotypu pre kodóny 136, 141, 154 a 171 každý rok vzorky od 100 kusov oviec starších ako 18 mesiacov:

Výber bude NRL pre TSE realizovať tak, aby boli vyšetrené vzorky reprezentatívne z oviec pochádzajúcich z celého územia SR, aby bolo monitorované čo najširšie územie SR.

11. Systém a opatrenia na zabezpečenie odberu a prepravy vzoriek na vyšetrenie

11.1 Odber vzoriek

Odber vzoriek určených na vyšetrenie prítomnosti TSE musí byť vykonaný podľa posledného vydania Manuálu štandardov na diagnostické testy a vakcíny Medzinárodného úradu pre nákazy (OIE). Vzorky musia byť označené tak, aby identifikovali príslušné zviera. Odber vzoriek zabezpečí príslušná RVPS. Toto platí aj v prípade odberu vzoriek na základe objednávky iného subjektu (majiteľ, bitúnok).

Na vyšetrenie za zasiela

a) celá hlava z uhynutého zvierat'a (s kožou a vždy s ušnými známkami):

- pri podozrení na TSE (suspektný prípad),
- pri podozrení na besnotu,
- z infikovaných hospodárstiev na TSE,
- z neinfikovaných hospodárstiev na TSE iba vo výnimočných prípadoch (vzorka sa nedá odobrať, neskoro nahlásený úhyn) so súhlasom RVPS alebo nariadené RVPS.

Oddelenie hlavy v hlavovom kĺbe z uhynutého zvierat'a musí byť vykonané tak, aby došlo čo k najmenšiemu množstvu odrezkov mäsa a ďalších tkanív zvierat'a a aby bolo zabránené výtoku telových tekutín do vonkajšieho prostredia.

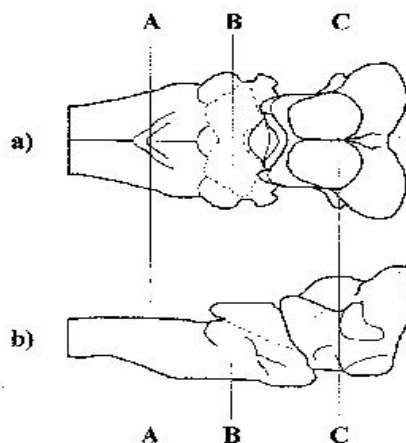
b) časť mozgového kmeňa s neporušenou oblasťou OBEX spolu s časťou predĺženej miechy u hovädzieho dobytká

c) časť mozgového kmeňa s neporušenou oblasťou OBEX spolu s časťou predĺženej miechy a malého mozgu (mozoček) u oviec a kôz.

Pri odbere časti mozgového kmeňa s neporušenou oblasťou OBEX cez foramen magnum špeciálnou lyžičkou sa postupuje nasledovne:

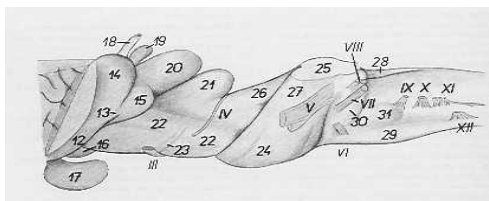
- oddelenú hlavu umiestnime v obrátenej polohe (temennou kosťou smerom dolu)
- manuálne uvoľníme časť miechy, ktorá vyčnieva z obnaženého tylového otvoru od mozgovej pleny a odstránime prípadné krvné zrazeniny
- vsunieme špeciálnu odberovú lyžičku do priestoru medzi miechou a pevnou plenou v uhle asi 45 ° a zasunieme 7-8 cm smerom dolu a súčasne dopredu
- rotáciou lyžičky uvoľníme postranné vetvy nervových zväzkov
- narovnaním lyžičky do vodorovnej polohy a pohybom mierne vpred oddelíme potrebnú časť mozgového kmeňa (obrázok 1, 2) a vyberieme vytiahnutím lyžičky
- odobratý materiál vložíme do prepravnej nádoby.

Vzorky mozgového tkaniva musia byť vybrané tak skoro po smrti, ako je to možné.



Obrázok 1.

Mozgový kmeň po odstránení mozočku z a) dorzálneho, b) laterálneho pohľadu. Odporúčaná úroveň rezov: A-A = úroveň obex, B-B = úroveň pedunculus cerebellaris caudalis, C-C = stredný mozog - úroveň colliculus rostralis (Manual standards for diagnostics tests, OIE, 2000)



Obrázok 2.

Mozgový kmeň z laterálnej strany. 20 - colliculus rostralis, 24 - pons, 27 - Pedunculus cerebellaris caudalis (Popesko: Atlas topografickej anatómie, 1980)

11.2 Zabezpečenie odberu vzoriek na bitúnku

a) veterinárny inšpektor RVPS na bitúnku, ktorý zabíja HD a ovce a kozy z neinfikovaných chovov v prípade zistenia dôvodov na ich testovanie (príznakov, úrazov a porúch podľa bodu 10.2 a podľa uvedeného v bode 10.3.1 písmena a) a b) tohto programu zabezpečí odber úradných vzoriek od zvierat od ktorých musia byť odobraté vzorky a vyplní žiadanky na veterinárne laboratórne vyšetrenie (ďalej len „žiadanky“).

b) veterinárny inšpektor RVPS nariadi prevádzkovateľovi potravinárskej prevádzkarne (ďalej len PPP), ktorý zabíja majé prežúvavce (bitúnok) pred začatím zabíjania oviec alebo kôz pochádzajúcich z infikovaných chovov:

- oznámiť 3 dni vopred príslušnej RVPS plán zabíjať ovce alebo kozy z infikovaného chovu
- predložiť aktuálny (originál) sprievodný doklad na zabitie (platný na jeden deň na konkrétnu prepravu zvierat)
- predložiť zoznam zvierat určených na zabitie podľa ušných čísiel „Doklad o premiestnení oviec / kôz“
- po skončení zabíjania predložiť zoznam skutočne zabitých zvierat inšpektorovi RVPS vykonávajúcemu úradnú kontrolu na bitúnku.

11.3 Opatrenia po odbere vzoriek na bitúnku

- a) HD, ovce a kozy zabité na bitúnku určené na ľudskú výživu sa nesmú označiť značkou zdravotnej neškodnosti dovtedy, kým veterinárny inšpektor na bitúnku nedostane písomnú správu o negatívnom výsledku rýchleho testu na TSE zo všetkých odobratých vzoriek v danom dni. Ak je zavedený systém, že žiadna časť vyšetreného zvierat'a nesúca zdravotné označenie neopustí bitúnok skôr, ako sa získa negatívny výsledok rýchleho testu zo všetkých vzoriek odobratých v daný deň je ich možné označiť.
- b) Všetky časti tela zvierat'a vyšetrovaného na TSE, vrátane kože musia byť primerane označené a umiestnené pod úradnou kontrolou (uzáverou – pozastavené) až do obdržania negatívneho výsledku rýchleho testu na TSE, okrem ŠRM a časti tiel zvierat neškodne odstránených v schválenom spracovateľskom závode.

12. Laboratórna diagnostika

Vyšetrenie vzoriek v rámci monitoringu TSE vykonáva NRL TSE podľa prílohy X nariadenia (ES) č. 999/2001.

NRL TSE vedie databázu, ktorá obsahuje nasledovné informácie:

- a) registračné čísla všetkých fariem zaradených do programu (CEHZ) s uvedením

- plemena a počtu zvierat,
- b) identifikačné čísla individuálnych zvierat, od ktorých bola odobratá vzorka,
 - c) výsledky laboratórných testov na TSE.

NRL TSE je zodpovedné za národnú databázu vykonaných vyšetrení na genotypizáciu. Poskytuje údaje o vykonaných testoch ŠVPS SR a EÚ v zmysle prílohy X nariadenia (ES) č. 999/2001.

Laboratórium sa riadi postupmi uvedenými v metodickom pokyne ŠVPS SR č. 4/2003.

13. Dezinfekcia

Na dezinfekciu sa použijú registrované prípravky schválené Ústavom štátnej kontroly veterinárnych biopreparátov a liečiv (www.uskvbl.sk).

