

**Ministerstvo pôdohospodárstva a rozvoja vidieka SR**

*Dobrovičova č. 12, 812 66 Bratislava*

**Štátna veterinárna a potravinová správa SR**

*Botanická č. 17, 842 13 Bratislava*

---

**Program prevencie, monitoringu a kontroly niektorých  
transmisívnych spongiformných encefalopatií (TSE)  
v Slovenskej republike pre rok 2019**

Predložil:

**prof. MVDr. Jozef Bireš, DrSc.**

**Hlavný veterinárny lekár SR**

Schválil:

**Ing. Gabriela Matečná**

**Podpredsedníčka vlády SR**

**Ministerka pôdohospodárstva  
a rozvoja vidieka SR**

Bratislava, december 2018

## **Obsah**

- I.      Zákonné právomoci**
- II.     Finančné zabezpečenie**
- III.    Úlohy orgánov štátnej správy**
- IV.    Program prevencie, monitoringu a kontroly niektorých transmisívnych spongiformných encefalopatií (TSE)**
  - 1.     Cieľ programu**
  - 2.     Vymedzenie pojmov**
  - 3.     História**
  - 4.     Poučenie o chorobe**
  - 5.     Systém hlásenia choroby**
  - 6.     Špecifikovaný rizikový materiál**
  - 7.     Evidencia zvierat**
  - 8.     Všeobecné zásady programu**
  - 9.     Prevencia a kontrola chorôb**
  - 10.    Systém monitoringu bovinnej spongiformnej encefalopatie u hovädzieho dobytká a systém monitoringu TSE u oviec a u kôz**
  - 11.    Systém a opatrenia na zabezpečenie odberu a prepravy vzoriek na vyšetrenie**
  - 12.    Laboratórna diagnostika**
  - 13.    Dezinfekcia**
  - 14.    Platnosť**

## I. Zákonné právomoci

Právny rámec pre Program prevencie, monitoringu a kontroly niektorých transmisívnych spongiformných encefalopatií (TSE) v Slovenskej republike pre rok 2019 (ďalej len „program TSE“) je obsiahnutý v týchto dokumentoch:

- **Zákon č. 39/2007 Z. z.** o veterinárnej starostlivosti v znení neskorších predpisov (ďalej len „zákon č. 39/2007 Z. z.“)
- **Nariadenie Európskeho parlamentu a Rady (ES) č. 999/2001** z 22. mája 2001, ktorým sa stanovujú pravidlá prevencie, kontroly a eradikácie niektorých prenosných spongiformných encefalopatií v platnom znení (ďalej len „nariadenie (ES) č. 999/2001“)
- **Rozhodnutie Rady (EHS) č. 90/424** z 26. júna 1990 o výdavkoch na veterinárnom úseku v platnom znení (ďalej len „rozhodnutie (EHS) č. 90/424“)
- **Nariadenie Európskeho parlamentu a Rady (ES) č. 853/2004** z 29. apríla 2004, ktorým sa ustanovujú osobitné hygienické predpisy pre potraviny živočíšneho pôvodu v platnom znení (ďalej len „nariadenie č. 853/2003/ES“)
- **Nariadenie Európskeho parlamentu a Rady (ES) č. 854/2004** z 29. apríla 2004, ktorým sa stanovujú osobitné predpisy na organizáciu úradných kontrol produktov živočíšneho pôvodu určených na ľudskú spotrebu v platnom znení (ďalej len „nariadenie č. 854/2004/ES“)
- **Nariadenie Európskeho parlamentu a Rady (ES) č. 1069/2009** z 21. októbra 2009, ktorým sa ustanovujú zdravotné predpisy týkajúce sa vedľajších živočíšnych produktov a odvodených produktov neurčených pre ľudskú spotrebu a ktorým sa zrušuje nariadenie (ES) č. 1774/2002 (nariadenie o vedľajších živočíšnych produktoch) v platnom znení (ďalej len „nariadenie (ES) č. 1069/2009“)
- **Nariadenie Komisie (EÚ) č. 142/2011** z 25. februára 2011, ktorým sa vykonáva nariadenie Európskeho parlamentu a Rady (ES) č. 1069/2009, ktorým sa ustanovujú zdravotné predpisy týkajúce sa vedľajších živočíšnych produktov a odvodených produktov neurčených na ľudskú spotrebu a ktorým sa vykonáva smernica Rady (ES) č. 97/78, pokiaľ ide o určité vzorky a predmety vyňaté spod povinnosti veterinárnych kontrol na hraniciach podľa danej smernice v platnom znení (ďalej len „nariadenie (EÚ) č. 142/2011“)
- **Rozhodnutie Komisie (ES) č. 2007/453** z 29. júna 2007, ktorým sa stanovuje štatút členských štátov, tretích krajín alebo ich regiónov podľa rizika BSE v platnom znení (ďalej len „rozhodnutie komisie (ES) č. 453/2007“)
- **Rozhodnutie Komisie č. 2009/719/ES** z 28. septembra 2009, ktorým sa určitým členským štátom povoľuje prehodnotiť svoje ročné programy monitorovania BSE v platnom znení (ďalej len „rozhodnutie č. 2009/719/ES“)
- **Vykonávacie Rozhodnutie Komisie 2014/732/EÚ** zo dňa 22. októbra 2014, ktorým sa mení rozhodnutie 2007/453/ES, pokiaľ ide o štatút Bulharska, Estónska, Chorvátska, Lotyšska, Luxemburska, Maďarska, Malty, Portugalska a Slovenska podľa rizika BSE (ďalej len „Vykonávacie Rozhodnutie Komisie 2014/732/EÚ“)
- **Nariadenie vlády SR č. 107/2008 Z. z.** z 12. marca 2008 o úhrade za vykonanie štátnych veterinárnych činností súkromnými veterinárnymi lekármi (ďalej len „nariadenie vlády č. 107/2008 Z. z.“)
- **Vyhláška MPRV SR č. 18/2012 Z. z.** z 13. januára 2012 o identifikácii a registrácii oviec a kôz v znení Vyhlášky MPRV SR č. 49/2015 Z. z., 102/2017 Z. z. (ďalej len „vyhláška č. 18/2012 Z. z.“)
- **Vyhláška MPRV SR č. 20/2012 Z. z.** z 13. decembra 2012, ktorou sa ustanovujú podrobnosti o identifikácii a registrácii hovädzieho dobytku v znení Vyhlášky MPRV SR č. 50/2015 Z. z., 105/2017 Z. z. (ďalej len „vyhláška č. 20/2012 Z. z.“)

## Súvisiace pokyny a dokumenty ŠVPS SR:

- **Metodický pokyn ŠVPS SR č. 4/2003 verzia č 2** zo dňa 19. 11. 2009 č. 2555/2009-370 na odber vzoriek na laboratórnu diagnostiku TSE a na ochranné opatrenia v laboratóriách pre prácu s materiálom TSE (ďalej len „metodický pokyn ŠVPS SR č. 4/2003“)
- **Metodický pokyn ŠVPS SR č. 23/2008 verzia č. 11.0** aktualizovaný dňa 16.06.2017, ktorým sa ustanovujú postupy na výkon kontrol krížového plnenia (ďalej len „MP č. 23/2008“)
- **Sadzobník laboratórnej diagnostiky** vydaný ŠVPS SR, platný od 1.1.2019
- **Plán veterinárnej prevencie a ochrany štátneho územia Slovenskej republiky na rok 2019** (ďalej len „VPO“)
- **Usmernenie ŠVPS SR č. 03239/2018-331,338** zo dňa 10.10.2018 Zabíjanie zvierat pre súkromnú domácu spotrebu (ďalej len „usmernenie č. 03239/2018“).

## II. Finančné zabezpečenie

Programu TSE je realizovaný na základe platnej legislatívy a finančne zabezpečený zo štátneho rozpočtu Slovenskej republiky (ďalej len „SR“)

- náklady súvisiace s odberom vzoriek na monitoring
- náklady súvisiace s balením vzoriek a zasielaním vzoriek
- náklady súvisiace s analýzou vzoriek na uskutočnenie rýchlych, konfirmačných a diskriminačných testov podľa sadzobníka laboratórnej diagnostiky pre príslušný rok.

## III. Úlohy orgánov štátnej správy

Program TSE schvaľuje Ministerstvo pôdohospodárstva a rozvoja vidieka SR (ďalej len „MPRV SR“) na návrh hlavného veterinárneho lekára. Orgánom zodpovedným za dohľad a koordináciu orgánov zodpovedných za implementáciu programu je Štátna veterinárna a potravinová správa Slovenskej republiky (ďalej len „ŠVPS SR“). Príslušnými orgánmi zodpovednými za výkon a kontrolu programu sú regionálne veterinárne a potravinové správy (ďalej len „RVPS“).

## IV. Program prevencie, monitoringu a kontroly niektorých transmisívnych spongiformných encefalopatií (TSE)

### 1. Cieľ programu

Cieľom programu TSE je prevenciou, monitorovaním a kontrolou zabezpečiť bezpečnosť potravín a ochranu zdravia spotrebiteľa na celom území SR.

Pri obchodovaní s inými krajinami garantovať bezpečné potraviny a krmivá. Udržať si štatút krajiny podľa rizika BSE v zmysle rozhodnutie komisie (EÚ) č. 2014/732 a v súlade s politikou Európskej únie (ďalej len „EÚ“).

### 2. Vymedzenie pojmov

Na účely programu TSE sa použijú pojmy uvedené v nariadení (ES) č. 999/2001 a príslušných právnych predpisov, ktoré tvoria právny podklad tohto programu.

### 3. História

Choroba bovinná spongiformná encefalopatia (ďalej len „BSE“) bola u hovädzieho dobytku (ďalej len „HD“) zistená v roku 1986 vo Veľkej Británii. V nasledujúcich rokoch bol zistený jej výskyt aj u iných druhov zvierat. Nový variant Creutzfeldt - Jakobovej choroby (ďalej len „CJD“) u ľudí bol popísaný v roku 1996. Vzhľadom na mieru rizika niektorých TSE pre zdravie ľudí a zvierat, bolo potrebné prijať a dodržiavať špecifické pravidlá na prevenciu, monitoring, kontrolu, zvládnutie a eradikáciu týchto ochorení.

Svetová organizácia pre zdravie zvierat (ďalej len „OIE“) na základe analýzy rizika (BSE) odporučila prostredníctvom Európskej komisie (EK) v roku 2013 niektorým členským štátom, vrátane SR, podať na preskúmanie žiadosť o prehodnotenie štatútu krajiny vo vzťahu k riziku BSE a následne o preradenie krajiny do skupiny krajín so zanedbateľným rizikom BSE.

OIE v máji 2014 na svojom rokovaní prijala rezolúciu č. 18, v ktorej uznala SR štatút krajiny so zanedbateľným rizikom BSE.

OIE sa vo svojom vyhlásení vyjadrila, že SR spĺňa všetky požiadavky pre dosiahnutie štatútu krajiny so zanedbateľným rizikom BSE.

Vykonávacím rozhodnutím Komisie č. 2014/732/EÚ, bol SR dňom 22.10.2014 SR uznaný štatút zanedbateľného rizika BSE.

SR je týmto zaradená do skupiny krajín so štatútom zanedbateľného rizika BSE.

Plnením podmienok dohľadu nad BSE a výsledkov kontrol v zmysle požiadaviek OIE a EK, si SR udržala štatút zanedbateľného rizika BSE do súčasnosti.

SR.

OIE v máji 2015 zmenilo kapitolu o BSE v Zákonníku zdravia suchozemských zvierat, podľa ktorej „Na účely uznávania štatútu podľa rizika BSE sa z BSE vylučuje atypická forma BSE ako choroba, ktorá sa údajne vyskytuje spontánne vo všetkých populáciách hovädzieho dobytku vo veľmi nízkej miere“.

Nariadením (EÚ) 2016/1396 zo dňa 18. 2016 bola zmenená príloha II k nariadeniu (ES) č. 999/2001, podľa ktorej do kritérií pre uznávanie štatútov BSE sa atypická forma BSE nezahŕňa.

#### **4. Poučenie o chorobe**

**BSE** je fatálna nervová choroba dospelého HD. Patologické zmeny, epizootológia a spôsob prenosu tejto choroby naznačujú, že BSE je jednou z transmisívnych spongiformných encefalopatií (ďalej len „TSE“) zapríčinených priónmi. Experimentálne bola BSE prenesená na HD parenterálnou a orálnou cestou prostredníctvom nervového tkaniva z postihnutých jedincov. Klinický priebeh je rozmanitý, choroba môže prebiehať až niekoľko rokov.

Zvieratám podozrivým z nakazenia BSE sa rozumie živé, zabité alebo uhynuté zviera, ktoré vykazuje alebo vykazovalo nervové poruchy, alebo progresívne zhoršovania celkového stavu spojené s narušením centrálného nervového systému a u ktorého informácie získané na základe klinického vyšetrenia, reakcie na liečbu, vyšetrenia post mortem alebo laboratórne vyšetrenia ante alebo post mortem nedovoľujú stanoviť alternatívnu diagnózu. Podozrenie na BSE vzniká u HD, u ktorého bol výsledok rýchleho testu špecifického pre BSE pozitívny.

#### **Scrapie (klusavka oviec)**

Ide o chorobu zaradenú medzi TSE postihujúce malé prežúvavce. Scrapie môže byť prenesená z jedného zvieraťa na druhé prostredníctvom kontaminovaného prostredia alebo z bahnice na jahňa. Klinické príznaky sa obvykle objavujú u zvierat vo veku od 2 do 5 rokov a zahŕňajú opakované škriabanie tela, šúchanie si tela o predmety, zmeny v správaní, depresiu, podráždenosť, agresivitu, chvenie a nekoordinované pohyby. Choroba končí úhynom

zvierat'a. Známa existencia prirodzeného výskytu scrapie v populácii domácich oviec počas uplynulých dva a pol storočia a neúspech mnohých experimentov dokázat' epidemiologickú spojitosť medzi scrapie a spongiformnými encefalopatiami u ľudí poskytujujú významný dôkaz nízkeho rizika pre ľudí.

**Európsky úrad pre bezpečnosť potravín** (ďalej len „EFSA“) zverejnil v auguste 2014 svoje stanovisko v ktorom uvádza, že je nepravdepodobné očakávať zníženie výskytu klasickej scrapie bez efektívnej identifikácie a vyrad'ovania chorých zvierat a uplatňovania účinného programu zameraného na genetickú rezistenciu oviec voči scrapie.

EFSA zhodnotil v roku 2014 výsledky 10 ročného sledovania situácie v členských štátoch týkajúcich sa výskytu klasickej scrapie u oviec a kôz a uplatňovania šľachtiteľského programu zameraného na selektovanie oviec vo vzťahu k ich genetickej rezistencii voči scrapie.

Vo svojom zverejnenom stanovisku EFSA predložila EK a členským štátom odporúčania s cieľom zníženia výskytu klasickej scrapie:

- zlepšenie monitorovacích a kontrolných opatrení zameraných na detekciu scrapie a ich prispôsobenie individuálnym podmienkam jednotlivých členských štátov
- posilnenie a zlepšenie programu šľachtenia na rezistenciu oviec voči scrapie a ich využitie aj v programoch chovu kôz
- odovzdávanie poznatkov o scrapie.

EFSA v auguste 2015 zverejnil vedecké stanovisko, podľa ktorého neexistujú žiadne dôkazy o súvislosti medzi scrapie a humánnymi TSE a jediným pôvodcom TSE, u ktorého je preukázané, že je zoonotické, je klasická forma BSE a výskyt Creutzfeld-Jakobovej choroby u ľudí je podobný v krajinách s minimálnym výskytom scrapie, ako v krajinách s vysokým výskytom scrapie.

### **Atypická scrapie**

V roku 1998 bol v Nórsku zaznamenaný výskyt choroby scrapie u oviec označenej ako Nor98, ktorá sa svojim priebehom odlišovala od dovtedy známych foriem scrapie, na základe čoho bola označená ako „atypická“ forma scrapie. Od roku 2002, keď bol v EÚ zavedený aktívny monitoring TSE u malých prežúvavcov, boli aj v ďalších krajinách diagnostikované nové prípady atypických foriem scrapie, ktoré sa odlišovali od pôvodnej formy Nor98. V súvislosti s touto situáciou bolo potrebné zaviesť jednotné pravidlá pre definovanie rôznych foriem TSE u malých prežúvavcov.

V súčasnosti prebieha neustály výskum nových foriem TSE v populácií malých prežúvavcov.

## **5. Systém hlásenia choroby**

Na základe § 37 ods. 2 písm. a) bod 1. zákona č. 39/2007 Z. z. je vlastník, držiteľ zvierat povinný bezodkladne hlásiť orgánu veterinárnej správy každé podozrenie na chorobu uvedenú v § 17 a choroby uvedené v prílohe č. 4, úhyn zvierat'a s podozrením na tieto choroby a umožniť jeho vyšetrenie.

Na základe § 37 ods. 2. písm. a) bod 3 zákona č. 39/2007 Z. z. je vlastník, držiteľ zvierat povinný zabezpečiť prevenciu, kontrolu a eradikáciu chorôb zvierat podľa § 46 a preukázať výsledky vyšetrení príslušnému orgánu veterinárnej správy.

V prípade porušenia právnych predpisov sa vlastník, držiteľ dopustí podľa § 48 zákona č. 39/2007 Z.z. priestupku a podľa § 50 správneho deliktu.

Podľa § 18 ods. 1 písm. a) zákona 39/2007 Z. z. hlavný veterinárny lekár hlási do 24 hodín priamo EK, OIE a členským štátom každý indexový (primárny) prípad BSE a podľa ods. 2

hlási v prvom pracovnom dni každého týždňa (sekundárne) prípady BSE na EK a všetkým členským štátom.

V zmysle článku 6 ods. 2 nariadenia (ES) č. 999/2001, každý členský štát prostredníctvom Stáleho veterinárneho výboru informuje EK a ostatné členské štáty o výskyte TSE inej než BSE.

## 6. Špecifikovaný rizikový materiál

### 6.1 Definícia a pravidlá

Za špecifikovaný rizikový materiál (ďalej len „ŠRM“) sú v zmysle článku 3 a 8 a prílohy V. nariadenia (ES) č. 999/2001 a rozhodnutia komisie (ES) 2007/453 a nariadenia komisie (EÚ) 2018/969 považované nasledovné tkanivá:

A. Podľa prílohy V bodu 1 a bodu 2 nariadenia (ES) č. 999/2001 tkanivá, ktoré sú získané zo zvierat s pôvodom zo SR a zo zvierat pôvodom z iných členských štátov so zanedbateľným rizikom BSE - ŠRM sú:

1) pokiaľ ide o hovädzí dobytok

- lebka okrem čeluste vrátane mozgu, očí a miechy zvierat starších 12 mesiacov.

2) pokiaľ ide o kozy a ovce:

- lebka vrátane mozgu a očí a miecha zvierat starších, ako 12 mesiacov alebo zvierat s trvalými rezákmi prerezanými cez d'asno.

B. Podľa prílohy V bodu 1 nariadenia (ES) č. 999/2001 tkanivá, ktoré sú získané zo zvierat pôvodom z členských štátov alebo z tretej krajiny s kontrolovaným rizikom alebo neurčeným rizikom BSE - ŠRM sú:

1) pokiaľ ide o hovädzí dobytok

- lebka okrem čeluste vrátane mozgu, očí a miechy zvierat starších 12 mesiacov,
- chrbtica okrem chvostových stavcov, trňovitých a priečných výbežkov krčných, hrudníkových a driekových stavcov, stredného krížového hrebeňa a krídel krížovej kosti, ale vrátane dorzálnych koreňových uzlín zvierat starších ako 30 mesiacov a
- mandle, posledné štyri metre tenkého čreva, slepé črevo a mezentérium zvierat každého veku.

2) pokiaľ ide o kozy a ovce:

- lebka vrátane mozgu a očí a miecha zvierat starších, ako 12 mesiacov alebo zvierat s trvalými rezákmi prerezanými cez d'asno.

### 6.2 Označovanie a odstraňovanie ŠRM

ŠRM je klasifikovaný podľa nariadenia č. 1069/2009 ako vedľajší živočíšny produkt kategórie 1 (ďalej len „VŽP kategórie 1“) a je nevyhnutné nakladať s ním v súlade s vyššie uvedeným nariadením.

Dodržiavanie povinností označovania a odstraňovania ŠRM musí byť overované úradnými kontrolami orgánmi veterinárnej správy:

- nariadenia (ES) č. 999/2001 bodu 3. a 4. Prílohy V

- čl. 12 nariadenia (ES) č. 1069/2009 a Prílohy VIII nariadenia (EÚ) č. 142/2011
- usmernenie č. 03239/2018.

V SR musia subjekty pri jatočnom opracovaní tiel HD, oviec a kôz na bitúnkoch a rozrábkarniach a pri zabíjaní zvierat mimo schválených miest (v priestoroch domácnosti vlastníka) určených pre súkromnú domácu (domáca zabíjačka) spotrebu kód úkonu v CEHZ 61, umiestňovať ŠRM oddelene do osobitných nádob/kontajnerov označených textom „materiál kategórie 1 určené len na likvidáciu/len na odstránenie“.

ŠRM musí byť okamžite zafarbený zdravotne neškodnou farbou a následne odstránený v schválenom spracovateľskom závode na VŽP materiálu kategórie 1.

Za kvalitu dokonalého zafarbenia ŠRM vo vyčlenených a označených nádobách, resp. kontajneroch a zabezpečenie jeho odoslania do spracovateľského závodu je zodpovedný každý producent ŠRM, prevádzkovateľ bitúнку alebo rozrábky.

## **7. Evidencia zvierat**

Základnou podmienkou pri plnení programu TSE je identifikácia a registrácia HD, oviec a kôz podľa § 19 zákona č. 39/2007 Z. z., podľa ktorého všetky zvieratá musia byť označené a ich identifikačné údaje sa musia viesť v Centrálnnej evidencii hospodárskych zvierat (ďalej len „CEHZ“).

Podrobnosti o identifikácii a registrácii HD sú uvedené vo vyhláske č. 20/2012 Z. z. a o identifikácii a registrácii oviec a kôz vo vyhláske č. 18/2012 Z. z.

V súlade s týmito vyhláškami je každé zviera identifikované jedinečným číslom počas celého svojho života.

Všetky hospodárstva - farmy kde sú držané HD, ovce a kozy musia byť zaregistrované v CEHZ a na hospodárstvach sa musí viesť individuálny register HD a individuálny register oviec a kôz v predpísanej forme s aktuálnymi údajmi.

## **8. Všeobecné zásady programu**

Pravidlá prevencie, monitoringu a kontroly TSE sa vykonávajú na celom území SR a sú záväzné pre všetky zainteresované subjekty a na základe legislatívnych pravidiel EÚ priamo uplatňované v praxi.

## **9. Prevencia a kontrola chorôb**

Zákaz skrmovania živočíšnych múčok pre všetky hospodárske zvieratá na produkciu potravín je v SR platný od 1.3.2004.

Za týmto účelom sa vykonáva úradná kontrola:

- inšpekcie hospodárstiev spojená s kontrolou dodržiavania zákazu skrmovania spracovaných živočíšnych bielkovín (ďalej len „SŽB“) u prežúvavcov,
- inšpekcie výroby krmív pre hospodárske zvieratá z dôvodu zabránenia krížovej kontaminácie pri výrobe krmív a krmných zmesí určených pre rôzne druhy zvierat, ak je pri výrobe krmív povolené zapracovávanie SŽB pre neprežúvavce,
- odber úradných vzoriek krmív na analýzu spracovaných živočíšnych bielkovín,
- odber úradných vzoriek krmív na analýzu proteínu HD.

## **10. Systém monitoringu BSE u hovädzieho dobytku a systém monitoringu TSE**



## **u oviec a kôz**

Cieľom tohto systému je zjednodušiť, zefektívniť a hlavne naplniť podmienku nariadenia (ES) č. 999/2001 v zmysle aktívneho a pasívneho dohľadu.

### **10.1 História monitoringu v SR**

ŠVS SR smernicou č. 1500/1990 o opatreniach proti BSE zo dňa 19. júna 1990 a doplnkom č. 1/98 k tejto smernici, ktorý stanovoval pravidlá pri prevencii, diagnostike a zdoľávaní nákazy BSE a postupne ďalšími pokynmi a usmerneniami ŠVPS SR určila pravidlá prevencie, kontroly a eradikácie niektorých TSE v zmysle nariadenia (ES) č. 999/2001 a začala ich uplatňovať v praxi.

Vykonávacím Rozhodnutím Komisie (EÚ) 2014/732 je SR zaradená dňom 22.10.2014 medzi krajiny so zanedbateľným rizikom BSE.

### **10.2 Monitoring BSE u HD**

#### **Rozsah vyšetrovania**

Odber úradných vzoriek sa vykonáva zo zvierat, ktoré sú určené na laboratórne vyšetrenie TSE (ďalej len „testovanie“).

#### **1. Testujú sa všetky kusy HD (ďalej len „všetok HD“) podozrivé z nakazenia TSE**

**Zvierat'om podozrivým z nakazenia TSE je živé, zabité, usmrtené, utratené alebo uhynuté zviera, ktoré vykazuje alebo vykazovalo nervové poruchy alebo poruchy chovania, alebo progresívne zhoršovanie celkového stavu spojené s narušením centrálného nervového systému a u ktorého informácie získané na základe klinického vyšetrenia, reakcie na liečbu, veterinárnej prehliadky (vyšetrenia) *post mortem* alebo laboratórneho vyšetrenia *ante-* alebo *post mortem* nedovoľujú stanoviť alternatívnu diagnózu.**

#### **2. HD zabitý na ľudskú spotrebu**

##### **2.1 Na BSE sa testuje všetok HD starší ako 24 mesiacov**

- naliehavo (núdzovo) zabitý v súlade s bodom 1 kapitoly VI oddielu I prílohy III k nariadeniu (ES) č. 853/2004,
- ktorý bol vyšetrený pred zabitím so symptómami poukazujúcimi na úraz ako dôsledok nervovej poruchy alebo poruchy chovania, alebo na progresívne zhoršovanie celkového stavu spojeného s narušením centrálného nervového systému podľa bodu 2 časti B kapitoly II oddielu I prílohy I k nariadeniu (ES) č. 854/2004.

##### **2.2 Na BSE sa testuje všetok HD starší ako 30 mesiacov**

- zabitý v SR ako zdravý, určený na ľudskú spotrebu, pochádzajúci z krajín, ktoré nie sú uvedené v prílohe k rozhodnutiu komisie 2009/719 v platnom znení a
- zabitý v SR ako zdravý, určený na ľudskú spotrebu pochádzajúci z tretích krajín.

#### **3. HD, ktorý nebol zabitý na ľudskú spotrebu**

Na BSE sa testuje všetok HD starší ako 24 mesiacov, všetky zvieratá ktoré uhynuli alebo boli usmrtené (majiteľom, inou osobou alebo predátorom),  
s výnimkou zvierat usmrtených:

- v rámci eradikácie chorôb, ako je napr. slintačka a krívačka, antrax,
- hromadný úhyn v dôsledku intoxikácie, prírodných katastrof (napr. blesk, povodeň, požiar).

RVPS uvedené výnimky, kedy neboli odobraté úradné vzorky na BSE zdokumentuje a vyhotoví úradný záznam o veterinárnej kontrole na mieste. Všetky úradné záznamy a podklady z vykonaných veterinárnych kontrol archivuje 7 rokov.

### **10.3 Monitoring TSE u oviec a kôz**

Odber úradných vzoriek z oviec a kôz, ktoré sú určené na laboratórne vyšetovanie TSE (ďalej len „testovanie“)

#### **10.3.1 Rozsah testovania oviec a kôz z neinfikovaných chovov**

a) **testujú sa všetky ovce a kozy podozrivé z nakazenia TSE**

Zvieraťom podozrivým z nakazenia TSE je živé, zabité, usmrtené, utratené alebo uhynuté zviera, ktoré vykazuje alebo vykazovalo nervové poruchy alebo poruchy chovania, alebo progresívne zhoršovanie celkového stavu spojené s narušením centrálného nervového systému a u ktorého informácie získané na základe klinického vyšetrenia, reakcie na liečbu, veterinárnej prehliadky (vyšetrenia) *post mortem* alebo laboratórneho vyšetrenia *ante-* alebo *post mortem* nedovoľujú stanoviť alternatívnu diagnózu.

b) všetky ovce a kozy staršie ako 18 mesiacov zabitú na ľudskú spotrebu prehliadne úradný veterinárny lekár a testujú sa všetky ovce a kozy, u ktorých sa prejavili symptómy chradnutia, neurologické symptómy alebo ktoré boli núdzovo zabitú,

b) testujú sa všetky ovce a kozy staršie ako 18 mesiacov, ktoré uhynuli alebo boli usmrtené z dôvodov iných ako zabitie na ľudskú spotrebu (uhynuté, usmrtené/utratené, strata vplyvom predátora),

s výnimkou zvierat usmrtených:

- v rámci eradikácie chorôb, ako napr. SLAK, antrax a
- v prípade hromadného úhynu v dôsledku intoxikácie, udusenía oviec v dôsledku splašenia a prírodných katastrof (napr. blesk, povodeň, požiar).

RVPS uvedené výnimky, kedy neboli odobraté úradné vzorky na TSE zdokumentuje a vyhotoví úradný záznam o veterinárnej kontrole na mieste. Všetky úradné záznamy a podklady z vykonaných veterinárnych kontrol archivuje 7 rokov.

#### **10.3.2 Rozsah testovania oviec a kôz z infikovaných chovov**

Za infikovaný chov sa považuje hospodárstvo od dátumu potvrdenia prvého pozitívneho prípadu TSE v hospodárstve a počas doby nariadených opatrení podľa § 8 ods. 3 písm. e) zákona č. 39/2007 Z. z. na eradikáciu ochorenia vrátane obdobia, počas ktorého je v hospodárstve opatreniami nariadený sprísnený, intenzívny monitoring TSE.

#### **Z infikovaných chovov sa odoberajú úradné vzorky na testovanie:**

a) od všetkých zdravých zabitých oviec a kôz nad 18 mesiacov veku

b) od všetkých uhynutých a usmrtených oviec a kôz nad 18 mesiacov veku

c) v prípade, ak na základe písomného rozhodnutia ŠVPS SR sú RVPS nariadené oparenia na usmrtenie a likvidáciu zvierat (v rámci eradikácie) alebo dôjde k hromadnému usmrteniu oviec udusením (splašenie), platí povinnosť odobrať vzorky z požadovaného počtu týchto zvierat, ako je uvedené v prílohe III kapitole A časti II bode 5 nariadenia (ES) č. 999/2001.

Aktuálne informácie o potvrdených prípadoch a infikovaných chovoch sú na [www.svssr.sk](http://www.svssr.sk).

#### **10.4 Monitoring polymorfizmu génu pre priónový proteín u oviec na kodónoch 136, 141, 154 a 171**

Národné referenčné laboratórium pre TSE (ďalej len „NRL pre TSE“) bude u každého diagnostikovaného prípadu TSE u ovce vyšetrovať polymorfizmus génu pre priónový proteín na kodónoch 136, 154 a 171. Ak je diagnostikovaným prípadom TSE prípad atypickej scrapie, určí polymorfizmus génu aj pre kodón 141.

### **11. Systém a opatrenia na zabezpečenie odberu a prepravy vzoriek na vyšetrenie**

#### **11.1 Odber vzoriek**

Odber vzoriek určených na vyšetrenie prítomnosti TSE musí byť vykonaný podľa posledného vydania Manuálu štandardov na diagnostické testy a vakcíny OIE. Vzorky musia byť označené tak, aby identifikovali príslušné zviera. Odber vzoriek zabezpečí príslušná RVPS. Toto platí aj v prípade odberu vzoriek na základe objednávky iného subjektu (majiteľ, bitúnok).

#### **Na vyšetrenie za zasiela**

- a) celá hlava z uhynutého zvierat'a (s kožou a vždy s ušnými známami):
- pri podozrení na TSE (suspektný prípad),
  - pri podozrení na besnotu, listeriózu,
  - vzorka sa nedá odobrať, neskoro nahlásený úhyn, najmä v letných mesiacoch,
  
  - z infikovaných hospodárstiev na TSE,
  - z neinfikovaných hospodárstiev na TSE vo výnimočných prípadoch so súhlasom RVPS alebo nariadené RVPS.

Oddelenie hlavy v hlavovom kĺbe z uhynutého zvierat'a musí byť vykonané tak, aby došlo čo k najmenšiemu množstvu odrezkov mäsa a ďalších tkanív zvierat'a a aby bolo zabránené výtoku telových tekutín do vonkajšieho prostredia.

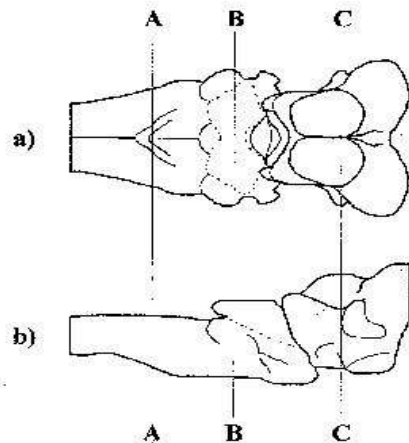
b) časť mozgového kmeňa s neporušenou oblasťou OBEX spolu s časťou predĺženej miechy u hovädzieho dobytka

c) časť mozgového kmeňa s neporušenou oblasťou OBEX spolu s časťou predĺženej miechy a malého mozgu (mozoček) u oviec a kôz.

Pri odbere časti mozgového kmeňa s neporušenou oblasťou OBEX cez foramen magnum špeciálnou lyžicou sa postupuje nasledovne:

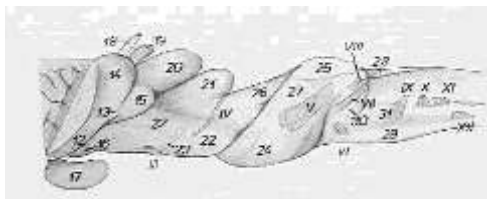
- oddelenú hlavu umiestnime v obrátenej polohe (temennou kosťou smerom dolu)
- manuálne uvoľníme časť miechy, ktorá vyčnieva z obnaženého tylového otvoru od mozgovej pleny a odstránime prípadné krvné zrazeniny
- vsunieme špeciálnu odberovú lyžičku do priestoru medzi miechou a pevnou plenou v uhle asi 45 ° a zasunieme 7-8 cm smerom dolu a súčasne dopredu
- rotáciou lyžičky uvoľníme postranné vetvy nervových zväzkov
- narovnaním lyžičky do vodorovnej polohy a pohybom mierne vpred oddelíme potrebnú časť mozgového kmeňa (obrázok 1, 2) a vyberieme vytiahnutím lyžičky
- odobratý materiál vložíme do prepravnej nádoby.

Vzorky mozgového tkaniva musia byť vybraté tak skoro po smrti, ako je to možné.



**Obrázok 1.**

*Mozgový kmeň po odstránení mozočku z a) dorzálneho, b) laterálneho pohľadu. Odporúčaná úroveň rezov: A-A = úroveň obex, B-B = úrovne pedunculus cerebellaris caudalis, C-C = stredný mozog - úroveň colliculus rostralis (Manual standards for diagnostics tests, OIE, 2000)*



**Obrázok 2.**

*Mozgový kmeň z laterálnej strany. 20 - colliculus rostralis, 24 - pons, 27 - Pedunculus cerebellaris caudalis (Popesko: Atlas topografickej anatómie, 1980)*

## 11.2 Zabezpečenie odberu vzoriek na bitúnku

a) veterinárny inšpektor RVPS na bitúnku, kde sa zabíjajú HD, ovce a kozy z neinfikovaných chovov v prípade zistenia dôvodov na ich testovanie (príznakov-a porúch podľa bodu 10.2 a podľa uvedeného v bode 10.3.1 písmena a) a b) tohto programu zabezpečí odber úradných vzoriek od zvierat od ktorých musia byť odobraté vzorky a vyplní žiadanky na veterinárne laboratórne vyšetrenie (ďalej len „žiadanky“).

b) veterinárny inšpektor RVPS na bitúnku nariadi prevádzkovateľovi potravinárskej prevádzkarne (ďalej len PPP), ktorý zabíja majé prežuvavce (bitúnok) pred začatím zabíjania oviec alebo kôz pochádzajúcich z infikovaných chovov:

- oznámiť 3 dni vopred príslušnej RVPS plán zabíjať ovce alebo kozy z infikovaného chovu
- predložiť aktuálny (originál) sprievodný doklad na zabitie (platný na jeden deň na konkrétnu prepravu zvierat)
- predložiť zoznam zvierat určených na zabitie podľa ušných čísiel „Doklad o premiestnení oviec / kôz“
- po skončení zabíjania predložiť zoznam skutočne zabitých zvierat inšpektorovi RVPS vykonávajúcemu úradnú kontrolu na bitúnku.

### 11.2.1 Opatrenia po odbere vzoriek na bitúnku

- a) HD, ovce a kozy zabitú na bitúnku určené na ľudskú výživu sa nesmú označiť značkou zdravotnej neškodnosti dovtedy, kým veterinárny inšpektor na bitúnku nedostane písomnú správu o negatívnom výsledku rýchleho testu na TSE zo všetkých odobratých vzoriek v danom dni.
- b) Všetky časti tela zvierat a vyšetrovaného na TSE, vrátane kože musia byť primerane označené a umiestnené pod úradnou kontrolou (uzáverou – pozastavené) až do odbratia negatívneho výsledku rýchleho testu na TSE, okrem ŠRM a časti tiel zvierat neškodne odstránených v schválenom spracovateľskom závode.
- c) Ak výsledok rýchleho testu zvierat, ktoré bolo zabitú na ľudskú spotrebu je pozitívny alebo nejednoznačný, musí sa okrem neho zlikvidovať takisto najmenej jedno jatočné telo bezprostredne predchádzajúce a dve jatočné telá bezprostredne nasledujúce po zvierati s pozitívnym alebo nejednoznačným testom na rovnakej linke na zabíjanie zvierat.

## 12. Laboratórna diagnostika

Vyšetrenie vzoriek v rámci monitoringu TSE vykonáva NRL pre TSE, podľa prílohy X nariadenia (ES) č. 999/2001.

NRL TSE vedie databázu, ktorá obsahuje nasledovné informácie:

- a) registračné čísla všetkých fariem zaradených do programu (CEHZ) s uvedením plemena a počtu zvierat,
- b) identifikačné čísla individuálnych zvierat, od ktorých bola odobratá vzorka,
- c) výsledky laboratórných testov na TSE.

NRL TSE je zodpovedné za národnú databázu vykonaných vyšetrení na genotypizáciu. Poskytuje údaje o vykonaných testoch ŠVPS SR a EÚ v zmysle prílohy X nariadenia (ES) č. 999/2001.

Laboratórium sa riadi postupmi uvedenými v metodickom pokyne ŠVPS SR č. 4/2003.

## 13. Dezinfekcia

Na dezinfekciu sa použijú registrované prípravky schválené Ústavom štátnej kontroly veterinárnych biopreparátov a liečiv ([www.uskvbl.sk](http://www.uskvbl.sk)).

## 15. Platnosť

**Tento program TSE platí od 1.1.2019**

